

# MANIFFESTO ETHOLIAD CYFFREDINOL 2024

CYNHYRCHWYD GAN **UNDEB AMAETHWYR CYMRU**





## Gair gan ein Llywydd

Mae hi bellach yn dair blynedd ers i'r DU adael yr Undeb Ewropeidd yn swyddogol, ac mae'r cyfnod ers hynny wedi bod yn un digynsail ym myd gwleidyddol y DU. Yn ystod y refferendwm, darluniodd y rhai oedd o blaid Brexit yr holl broses o adael yr UE fel un syml, a fyddai'n rhyddhau'r DU o reoliadau beichus a pholisïau hen ffasiwn, ac a fyddai'n agor y drws i fyd newydd o bartneriaid masnachu



newydd. Roedd yr ymgyrch o blaid Brexit yn canolbwyntio'n bennaf ar ganiatáu i'r DU osod ei thrywydd ei hun, gan 'ail-afael yn yr awenau' mewn ffordd a fyddai'n arwain yn fuan iawn at bolisïau domestig wedi'u teilwra, a chytundebau masnach a fyddai'n ein rhyddhau o hualau biwrocratiaeth gyfyngedig a chostus yr UE.

Yn anffodus, mae'r hyn sydd wedi digwydd ers etholiad Mai 2017 wedi bod yn wahanol iawn i'r darlun ideolegol o fywyd y tu allan i'r UE, ac wedi cadarnhau y dylai Brexit fod wedi digwydd dros gyfnod amser diogel a realistig, ac na ddylai canlyniadau Brexit, megis ffurfio cytundebau masnach newydd, ddigwydd heb

fod bywoliaeth cynhyrchwyr domestig wedi'u hystyried a'u diogelu'n iawn.

Nid wyf yn ymddiheuro am gefnogi barn yr Undeb yn llwyr, sef bod y cyflymder yr aeth y Llywodraeth ati i roi canlyniad Refferendwm yr UE ar waith ymhell o fod yn gyfystyr â phroses bontio ddi-dor, a bod blaenoriaethau gwleidyddion wedi cael y llaw uchaf dros fuddiannau busnesau a diwydiannau'r DU.

Fel diwydiant, rydym bellach yn wynebu cynlluniau cymorth amaethyddol ledled y DU sy'n gosod mwy o werth ar 'nwyddau cyhoeddus' a 'chylaf naturiol' na chynhyrchu bwyd, a llif o fewnforion nad ydynt yn cwrdd â safonau uchel ein cynhyrchwyr domestig yma yn y DU.

Pa bynnag blaid a gaiff ei hethol i redeg Llywodraeth nesaf y DU, rhaid iddi wneud pob ymdrech i atgyweirio'r difrod a wnaed gan gytundebau masnach brysiog, sydd wedi arwain at amgylchedd masnachu annheg ac anghystaddeuol ar ôl Brexit. Rhaid i wleidyddion fod yn onest efo ni am y cyfnodau amser sydd eu hangen i wneud newidiadau sy'n anrhydeddu'r bleidlais i adael yr UE, gan barchu, ar yr un pryd, y mwyafrif oedd yn erbyn gadael heb gytundebau masnach derbyniol.



Mae UAC o'r farn bod y DU yn haeddu gweld bwyd yn parhau i gael ei gynhyrchu ar ein tir, i'r safonau uchel sydd mor bwysig inni, a hynny ar ffermydd teuluol, sef asgwrn cefn economaidd, diwylliannol ac amgylcheddol ein tirwedd.

Cyda'r mater o gyllid gwledig a chytundebau masnach yn parhau i fod yn ganolbwynt allweddol i'r ymgyrch etholiadol bresennol, mae'r maniffesto hwn yn darlunio polisïau UAC ar sut y dylai ein perthynas â'r UE a gweddill y byd ddatblygu.

Mae hefyd yn delio â materion eraill o bwysigrwydd canolog hirdymor i'n diwydiant, megis adfer yr hinsawdd, taclo TB gwartheg, a chaffael cyhoeddus.

Ers 1977 mae UAC wedi'i chydabod yn swyddogol gan Lywodraethau fel Undeb sy'n cynrychioli barn ffermwyr yng Nghymru. Does dim byd yn dylanwadu arnom o'r tu



allan i Gymru, felly rydym yn siarad ar ran ffermydd teuluol Cymru yn unig. Fel sefydliad niwtral sydd ddim yn gysylltiedig ag unrhyw blaid wleidyddol, mae gennym ddyletswydd i weithio gyda gwleidyddion o bob plaid, i sicrhau'r canlyniadau gorau i ffermydd teuluol yng Nghymru.

Mae'r rôl a chwaraeir gan amaethyddiaeth o ran gwarchod ein hamgylchedd naturiol a'n cymunedau gwledig, ynghyd â phwysigrwydd cynnal ac atgyfnerthu'r fframweithiau gwleidyddol hynny sy'n diogelu'n cyflenwad bwyd, yn golygu y dylai amaethyddiaeth, ac yn arbennig y fferm deuluol, fod yn uchel ar agenda unrhyw Lywodraeth yn y dyfodol.

Ian Rickman

Llywydd UAC

## GOFYNION ALLWEDDOL UAC



- 1 Ariannu Teg ar gyfer ein Heconomi Wledig
- 2 Diogelu Masnach Ryngwladol at y Dyfodol, Mewnfudo a Thegwch wrth Reoli ar y Ffin
- 3 Cydnabod a Buddsoddi yng Nghyfraniad Amaethyddiaeth Tuag at Adfer yr Hinsawdd
- 4 Diogelu ein Da Byw a'n Safonau Lles Uchel
- 5 Diwygio Caffael Cyhoeddus a Chadwyni Cyflenwi

# ARIANNU TEG

## ar gyfer ein Heconomi Wledig



**Nid all economïau a pholisïau gwledig weithio os na chânt eu hariannu'n deg. Amaethyddiaeth yw sylfaen yr economi wledig, a rhaid i lywodraethau gydnabod y rôl hanfodol a chwareir gan ffermio ac amaethyddiaeth o fewn strwythur economaidd Cymru.**

Yn y cyfnod cyn inni adael yr Undeb Ewropeaidd cafodd UAC ei sicrhau dro ar ôl tro gan Weinidogion yn San Steffan na fyddai'r arian a ddarparwyd drwy'r Polisi Amaethyddol Cyffredin (PAC) yn cael ei leihau. Gwnaeth UAC hi'n glir bod angen i gyllidebau cenedlaethol barhau i fod yn rhai amlflwydd, a hynny ar y lefelau presennol o leiaf, a dylid eu diogelu i atal arian rhag cael ei ddargyfeirio i fannau eraill. Heb hyn, mae yna bryderon mawr y bydd cyllidebau gwledig yn destun amrywiadau blynyddol trafferthus a niweidiol.

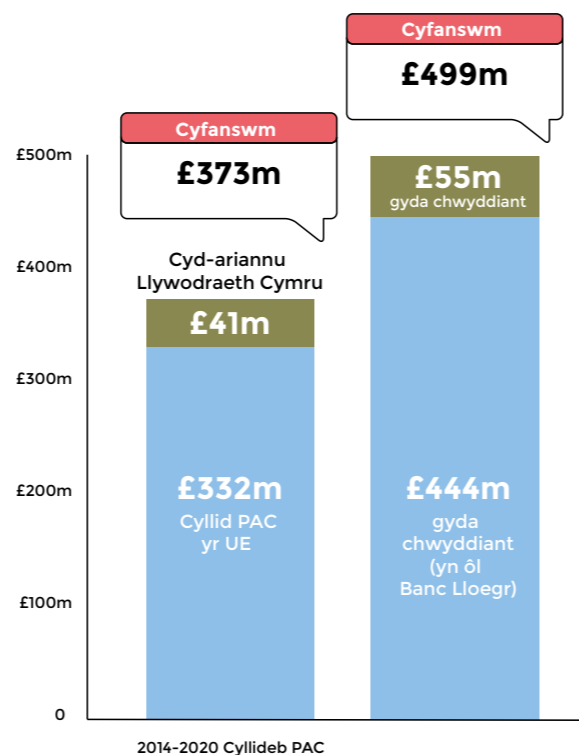
Rhwng 2014 a 2020, derbyniodd Cymru tua £332 miliwn y flwyddyn o gyllid PAC yr UE, ynghyd â chyllid atodol blynyddol o tua £41 miliwn gan Lywodraeth Cymru (Cyd-ariannu). Roedd hyn yn golygu bod cyfanswm cyllideb flynyddol PAC Cymru oddeutu £373 miliwn.

Daeth cyllid Colofn 1 a Chronfa Amaethyddol Ewrop ar gyfer Datblygu Gwledig (EAFRD) i ben yn Ionawr 2020, pan adawodd y DU yr UE. Roedd hyn yn golygu bod Cymru bellach yn ddibynnol ar arian i gymryd lle cyllid yr UE gan Drysorlys y DU yn San Steffan. Roedd maniffesto 2019 y Blaid Geidwadol yn dweud "Rydym yn gwarantu'r gyllideb PAC flynyddol bresennol i ffermwyr ymhob un flwyddyn o'r Senedd nesaf".

Fodd bynnag, erbyn 2025, mi fydd Cymru wedi derbyn tua chwarter biliwn o bunnoedd yn llai o gyllid ar gyfer amaethyddiaeth a datblygu gwledig



### Cyfanswm cyllideb PAC Cymru 2014-2020 vs yr un gyllideb gyda chwyddiant ychwanegol



nag y gellid fod wedi'i ddisgwyl pe bai'r DU wedi aros yn yr UE. Dylai'r cyllid blynyddol a ddyrannir gan Drysorlys y DU i gymryd lle cyllid PAC blaenorol yr UE fod yn gyfanswm o tua £450 miliwn erbyn hyn, o roi ystyriaeth i chwyddiant ers 2013, pan ddyrannwyd cyllideb PAC yr UE ar gyfer 2014-2020, gan olygu, yn nhermau real, bod amaethyddiaeth yng Nghymru yn wynebu toriadau cyllid enfawr.

Mae ffigurau'r Arolwg Busnes Fferm yn dangos bod fferm deuluol arferol yng Nghymru'n cyfrannu dros £100,000 y flwyddyn i'r economi ehangach, gan gefnogi amrywiaeth eang o fusnesau eilaidd a thrydyddol sydd ddim o angenrheidrwydd yn dibynnu ar amaethyddiaeth.

Ffermydd teuluol yw asgwrn cefn cymdeithasol ac economaidd ardaloedd gwledig o hyd, ac maent yn parhau i gynhyrchu incwm ar gyfer cymunedau, serch y pwysau presennol yn sgil chwyddiant.

Un ffordd bwysig o feithrin buddsoddiadau gwledig yw cefnogi ymchwil a datblygiad amaethyddol.

Ochr yn ochr â gwella effeithlonrwydd a lleihau costau, mae datblygiadau technolegol yn hanfodol os ydy'r DU am fwrw targedau domestig a byd-eang o ran y newid yn yr hinsawdd a bwydo poblogaeth sy'n tyfu o hyd. Erbyn 2050, yn ôl yr amcangyfrifon, bydd angen inni gynhyrchu 60% yn fwy o fwyd i fwydo 9.7bn o bobl. Mae'r cyfrifoldebau hyn yn tanlinellu'r angen go iawn am fuddsoddiad cyhoeddus sylweddol mewn ymchwil amaethyddol, nid yn unig o fewn ardaloedd yr

iseldir, ond ar gyfer ffermio o bob math yn y DU. Mae datblygiadau masnachol hefyd yn arwain at fuddiannau economaidd ac amgylcheddol amlwg.

Mae gan ardaloedd yr iseldir a'r ucheldir fel ei gilydd rôl allweddol i'w chwarae yn cynhyrchu bwyd, fel maent wedi'i wneud ers miloedd o

**MAE EIN DIWYDIANT  
AMAETH A'N DIWYDIANT  
BWYD YN CYFLOGI  
3.5 MILIWN O BOBL YN Y DU**

**3.5M**

flynyddoedd, a gwelwyd nad yw'r polisiau sydd wedi lleihau hyfywedd amaethyddol yr ucheldir wedi cael fawr o effaith, a'u bod yn aml wedi cael effaith andwyol, ar ecosystemau.

Mae angen cynyddu'r cyllid ar gyfer ymchwil amaethyddol i ffermio'r ucheldir, gyda phwyslais arbennig ar gnydau tir uchel, adfer cynhyrchedd tir pori, a throsglwyddo technoleg a ddatblygwyd ar gyfer systemau â'r yr iseldir.

Er bod y sector preifat yn chwarae rhan gynyddol bwysig o ran cau'r bwlch yn y buddsoddi o ganlyniad i gwtogi cyllid cyhoeddus, ni ellir gorfodi'r diwydiant i ddibynnu ar y ffynhonnell ariannu anwadal hon. Mae blaenoriaethau gwaith ymchwil a datblygiadau technolegol, yn naturiol, yn canolbwyntio ar elw erbyn hyn, ac efallai nad yw hynny o angenrheidrwydd o fudd cyhoeddus cyffredinol.

## GOFYNION ALLWEDDOL UAC



**1** Ddyrannu o leiaf £450 miliwn y flwyddyn o gyllid wedi'i warchod ar gyfer amaethyddiaeth a datblygu gwledig yng Nghymru.

**2** Diogelu incwm ffermydd gyda fformiwla teg ledled y gwledydd datganoledig.

**3** Cynyddu'r ymchwil ym mhob maes amaethyddol, a defnyddio hyn i fabwysiadu dull mwy gwyddonol o lunio polisiau.

# DIOGELU'R DYFODOL

## Masnach Ryngwladol, Mewnfudo a Thegwch wrth Reoli ar y Ffin

**Gwelwyd ymdrech wleidyddol yn San Steffan i roi cytundebau masnach at ei gilydd yn frysiog ar ôl Brexit. Mae hyn wedi creu amgylchedd masnachu sy'n rhoi llawer o'n diwydiannau dan anfantais, gan gynnwys cynhyrchu bwyd sylfaenol.**

Mae cytundebau masnach presennol â Seland Newydd ac Awstralia wedi amlygu pryderon bod Llywodraeth y DU wedi agor y drws i fwyd sydd wedi'i gynhyrchu yn ôl safonau iechyd a lles a fyddai'n anghyfreithlon yn y DU. Mi allai'r mewnfurion hyn beryglu iechyd pobl ac anifeiliaid yn y DU, yn ogystal â chreu mwy o ddifrod amgylcheddol ar lefel leol a byd-eang.

Mae ein diwydiant amaeth a'n diwydiant bwyd yn gydgyssylltiedig, ac maent yn cyflogi 3.5 miliwn o bobl yn y DU. Mi allai effaith y cytundebau masnach rydd hyn, sydd wedi agor y llifddorau i fewnfurion, fod yn gatastroffig i gynhyrchwyr y DU, safonau, a'r busnesau eilaidd a thrydyddol hynny sy'n dibynnu ar gynhyrchu sylfaenol.

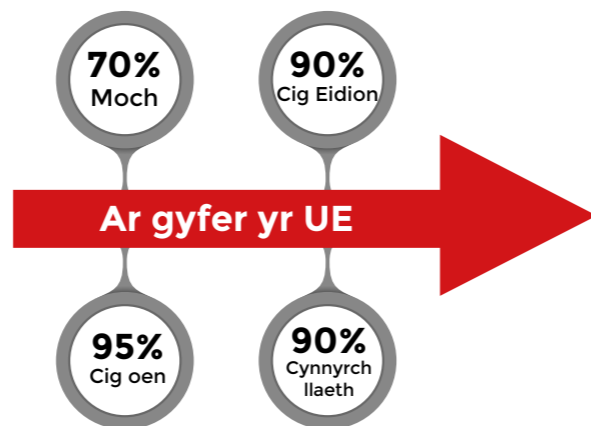
**MAE EIN DIWYDIANT  
AMAETH A'N DIWYDIANT  
BWD YN CYFLOGI  
3.5 MILIWN O BOBL YN Y DU**

**3.5M**

Er bod Brexit wedi rhoi cyfle i gael mynediad at farchnadoedd newydd, mae angen i Lywodraethau fod yn realistig ynghylch graddfa cyfleoedd o'r fath, o ystyried profiad blaenorol o geisio cael mynediad, ac ehangu o fewn marchnadoedd y tu allan i'r UE. Fel diwydiant, mae ffermio yng Nghymru mewn perygl, yn arbennig, o golli mynediad at farchnadoedd cyfandir Ewrop sydd ar ein stepen drws, oherwydd mae mwy na thraean cig oen Cymru'n cael ei allforio i'r cyfandir.



Serch bod y DU yn fewnforiwr bwyd net, mae ein cadwyni cyflenwi bwyd yn ymestyn ar draws yr UE, gyda phroseswyr yn dibynnu ar farchnadoedd allforio'r UE i leihau gwastraff ac ychwanegu gwerth at gynnyrch. Er enghraifft, mae dros 70% o'n cig moch, 90% o'n cig eidion, a 95% o'n cig defaid yn cael ei allforio i farchnadoedd yr UE (gwerth tua £1.3 biliwn), ac mae tua 90% o'n cynnyrch llaeth yn mynd i farchnad yr UE bob blwyddyn.



Yn Awst 2023, cadarnhaodd Llywodraeth y DU y byddai 'na oedi o ran archwiliadau ar y ffin ar gyfer bwyd yn dod i mewn o'r UE, a hynny am y pumed tro, ond ar y llaw arall, mae rheolaethau llawn wedi bod yn eu lle ar gynnyrch o'r DU sy'n cyrraedd yr UE ers dros dair blynedd. Er bod

disgwyl y bydd archwiliadau llawn ar y ffin yn cael eu cyflwyno yn ystod 2024, mae'r oedi mynych nid yn unig wedi creu amgylchedd masnachu annheg ac anghyfartal, mae hefyd wedi rhoi pwysau ychwanegol ar fusnesau'r DU, gan ychwanegu at effeithiau'r costau cynyddol yn sgil mân reolau a biwrocratiaeth, a gostyngiad yn y nwyddau a gyflenwir i'r UE. Hefyd, mae Llywodraeth y DU yn dweud y bydd eu trefn newydd ar gyfer rheoli'r ffin yn cynyddu chwyddiant o 0.2% dros y tair blynedd nesaf, ar adeg pan mae'r DU eisoes â'r gyfradd chwyddiant uchaf yn y G7.

Mae UAC yn pwysleisio bod cael y rheolaethau iawn yn hanfodol i atal achosion o glefydau, sy'n effeithio ar iechyd pobl, anifeiliaid a phlanhigion, ac ar ddiogelwch, ansawdd a bioddiogelwch ein bwydydd, a hyder ein partneriaid masnach.

Ar yr un pryd, rhaid i bolisiau mewnfudo fynd i'r afael ag anghenion ffermio a sectorau bwyd y DU. Mae diwydiant bwyd y DU yn dibynnu mwy a mwy ar weithwyr o dramor. Er bod cynnyrch amaethyddol yn aml yn cael ei gysylltu â gweithwyr a gyflogir dan y Cynllun Gweithwyr Tymhorol, mae llawer o'r gwaith a wneir ar hyd y gadwyn gyflenwi'n waith medrus iawn, a wneir yn aml gan unigolion sydd wedi byw yn y DU ers nifer o flynyddoedd.

Nid yw Rhestr y DU o Alwedigaethau lle ceir Prinder yn cynnwys galwedigaethau sy'n hanfodol ar gyfer cynhyrchu sylfaenol, a fydd, yn

ddiamau, yn cynyddu'r anawsterau a wynebir gan ffermydd sy'n cael trafferth cyflogi staff. Mae gweithwyr medrus yn cynnwys gweithwyr llaeth a'r rhai a gyflogir yn y sector prosesu bwyd, gan gynnwys archwilwyr milfeddygol mewn lladd-dai. Yn ôl yr Asiantaeth Safonau Bwyd, mae 95% o archwilwyr milfeddygol yn dod o'r tu allan i'r DU, y rhan fwyaf o'r UE. Yn yr un modd, mae data Coleg Brenhinol y Milfeddygon yn dangos bod 25% o filfeddygon sy'n gweithio mewn practis preifat yn dod o'r UE, yr AEE (Ardal Ewropeaidd Economaidd) neu EFTA (y Gymdeithas Fasnach Rydd Ewropeaidd).



Mae mynediad at weithwyr creffus a digrefft o'r tu allan i'r DU yn hanfodol, ac mae'n bryder mawr fod y Swyddfa Gartref yn bwriadu cyfyngu ar fewnfudo, drwy ddefnyddio diffiniad o 'weithiwr creffus' sy'n seiliedig ar gyflog all fod llawer yn is nag un nifer o'r unigolion uchel eu parch sy'n gweithio o fewn ein cadwyni cyflenwi.

## GOFYNION ALLWEDDOL UAC



- 1 Roi'r gorau i gytundebau masnach rydd a chreu cytundebau sy'n diogelu marchnadoedd a chynhyrchwyr bwyd y DU.
- 2 Sefydlu trefniadau masnachu rhyngwladol sydd o fudd i gynhyrchwyr sylfaenol, gan roi blaenoriaeth i drafodaethau gyda'r UE.
- 3 Sicrhau archwiliadau tollau a thariffau cyfartal sy'n cael eu gorfodi'i iawn.
- 4 Adrodd ar ystadegau mewnfurion, archwiliadau a thariffau yn rheolaidd.
- 5 Cynnwys rolau sy'n hanfodol ar gyfer cynhyrchu sylfaenol ar y Rhestr o Alwedigaethau lle ceir Prinder.

# CYDNABOD A BUDDSODDI

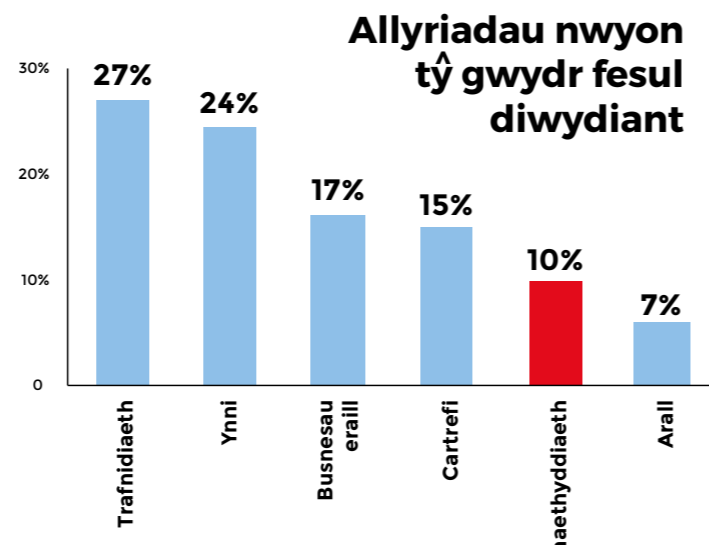
## yng Nghyfraniad Amaethyddiaeth Tuag at Adfer yr Hinsawdd

**Mae'r ardaloedd a ffermir, a'r tirweddau a'r amgylcheddau a grëir drwy hynny yn parhau i ddiffinio'n hunaniaeth genedlaethol, a gwella lles corfforol a meddyliol poblogaeth y DU. Mae amaethyddiaeth wedi lleihau ei allyriadau'n gyson, ac mae'n gwneud pob ymdrech i wella fel diwydiant, ac eto, yn aml, cawn ein hysgwyo â'r cyfrifoldeb o ddatrys argyfwng yr hinsawdd ar gyfer Cymru gyfan.**

Mae tystiolaeth yn dangos bod gweithgareddau dynol yn cael effaith andwyol ar yr amgylchedd. Mae digwyddiadau tywydd garw'n tystio i'r proffwydo gwyddonol y bydd tymereiddau uwch yn arwain at fwy o sychder, llifogydd, corwyntoedd neu ddigwyddiadau eraill niweidiol. Mae hyn yn cael effaith ddifrifol ar y calendr ffermio, gyda llawer o fusnesau'n addasu eu harferion ffermio i ymdopi.

Er bod nifer yn cydnabod y rôl ganolog y mae amaethyddiaeth yn ei chwarae yn cynnal cefn gwlad, yn diogelu diwylliant lleol, traddodiadau a'r Gymraeg, mae camsyniadau ynghylch y berthynas rhwng cynhyrchu bwyd â'r amgylchedd yn parhau i gael eu hyrwyddo gan sefydliadau a'r cyfryngau, sy'n ailadrodd yr un hen raglenni gwrth-ffermio hen ffasiwn ac anyyddonol.

Efallai bod y llif o adroddiadau camarweiniol yn y cyfryngau'n golygu bod llawer yn credu mai amaethyddiaeth, a ffermio da byw yn enwedig, sy'n gyfrifol am y rhan fwyaf o allyriadau nwyon tŷ gwydr y DU. Fodd bynnag, mae'r ffigurau'n dangos bod amaethyddiaeth yn gyfrifol am 10% yn unig o holl allyriadau'r DU (gyda 5.6% o hwnnw'n dod o fethan o dda byw). Mae hyn yn cymharu â 27% o



drafnidiaeth, 24% o gyflenwi ynni, 17% o fusnesau eraill, a 15% o gartrefi.

Mae camwybodaeth am gyfraniad amaethyddiaeth a ffermio da byw at y newid yn yr hinsawdd wedi sbarduno rhai defnyddwyr yn y DU, a ledled y byd, i newid eu deiet a'u harferion mewn ffordd sy'n niweidiol i'n hinsawdd a'n hecosystemau, ac mae angen cymryd camau i gywiro'r credoau ffals hyn.

Mae rhan o'r llif diddiwedd hwn o gamwybodaeth yn cynnwys yr awydd i ddisodli cymunedau gwledig â thirweddau segur sydd wedi'u 'hailwylltio'. Byddai hyn yn cael effaith gatastroffig, nid yn unig ar ein hamgylchedd lled-naturiol, ond mi fyddai hefyd yn arwain at dranc ein heconomïau gwledig. Er bod angen cydnabod effeithiau negyddol amaethyddiaeth, rhaid hefyd cydnabod yr effeithiau positif, ac i ba raddau y mae cynefinoedd a rhywogaethau wedi dod i ddiybennu'n rhannol, neu'n gyfan gwbl, ar

amaethyddiaeth. Mae tystiolaeth yn dangos y gall 'ail-wylltio' gael effaith negyddol ar rywogaethau ac ecosystemau. Hefyd, mae buddiannau economaidd tybiedig ardaloedd sydd wedi'u hailwylltio, lle mae twristiaeth yn gorfod cymryd lle amaethyddiaeth, yn rhai amheus dros ben, a does fawr o dystiolaeth i'w cefnogi.

Serch yr holl dystiolaeth ynghylch problemau ail-wylltio, mae'r ddadl yn cryfhau o blaid syniadau o'r fath ymhlith rhai - yn enwedig pan fydd camwybodaeth yn atgyfnerthu'r rhagfarnau sy'n bodoli eisoes.

Un rôl allweddol a chwaraewyd gan ein diwydiant amaethyddol dros y degawdau diwethaf fu cynhyrchu ynni adnewyddadwy. Rhwng 1990 a 2017, gostyngodd yr allyriadau nwyon tŷ gwydr o gyflenwi ynni gymaint â 60%, gyda'r ynni adnewyddadwy a gynhyrchwyd ar dir ffermio'n chwarae rôl ganolog yn y gostyngiad hwn.

Roedd mentrau Llywodraeth y DU yn rhan hanfodol o'r gostyngiad positif hwn - mentrau oedd yn caniatáu buddsoddi i gynhyrchu ynni adnewyddadwy ar ffermydd, megis y Tariffau Cyflenwi Trydan a gyflwynwyd yn 2010. Roedd y rhain yn bennaf gyfrifol am ddyblu, o leiaf, yr ynni adnewyddadwy a gynhyrchwyd yng Nghymru rhwng 2010 a 2017.

Mae newidiadau i bolisiâu, a diddymu'r Tariffau Cyflenwi Trydan, wedi arafu'r gwaith cynhyrchu ynni adnewyddadwy ar

Mae da byw sy'n pori yn hanfodol i ecosystemau. Maent yn helpu i gadw strwythur y pridd yn iach a ffrwythlon, yn helpu i warchod a chynnal yr amrywiaeth o rywogaethau, ac yn ddalfa garbon effeithiol a chyson. Amcangyfrifir bod tua 410 miliwn o dunelli o garbon wedi'i storio ar hyn o bryd ym mhriddoedd Cymru.

Serch hyn, mae diwydiannau amaethyddol dan ddyletswydd o hyd i wneud mwy i leihau eu hól troed carbon, nid yn unig o ran y ffordd mae bwyd yn cael ei gynhyrchu, ond hefyd drwy gamau pellach i liniaru'r effeithiau ac adfer yr hinsawdd.

ffermydd yn sylweddol. Er bod rhai cwmnïau rhyngwladol yn dal i fuddsoddi mewn ynni adnewyddadwy, nid yw'r mentrau preifat, llai o faint hyn yn sicrhau yr un buddiannau cymdeithasol ac amgylcheddol.

**Mae cydnabyddiaeth briodol o'r rôl a chwaraeir gan amaethyddiaeth o ran cynhyrchu bwyd, gwarchod yr amgylchedd, a cheisio atal y newid yn yr hinsawdd, yn dangos bod gan ffermio rôl ganolog i'w chwarae yn helpu'r DU i ymateb i argyfwng yr hinsawdd.**



## GOFYNION ALLWEDDOL UAC



1

Daclo diffyg gallu'r grid i ganiatáu prosiectau ynni adnewyddadwy ar ffermydd.

2

Cydnabod bod cynhyrchu bwyd yn ased strategol cenedlaethol a rhoi'r gorau i ddefnyddio tir amaethyddol cynhyrchiol i gwrdd â thargedau plannu coed.

3

Sicrhau nad yw targedau amgylcheddol yn arwain at gystadleuaeth annheg a mwy o fewnforion.

4

Gwobrwyo a digolledu ffermwyr yn briodol am gyflawni amcanion amgylcheddol a darparu nwyddau cyhoeddus.

AMCANGYFRIFIR BOD TUA  
410M O DUNELLI O GARBON  
WEDI'I STORIO AR HYN O BRYD  
YM MHRIDDOEDD CYMRU

410m  
o dunelli

# DIWYGIO CAFFAEL CYHOEDDUS

a Chadwyni Cyflenwi



Y bwriad wrth wneud y penderfyniad i adael yr UE oedd caniatáu i gynhyrchwyr sylfaenol fanteisio ar bolisiau caffael domestig newydd, gyda chyrrff cyhoeddus yn arwain drwy esiampl ac yn cefnogi bwyd lleol yng Nghymru a'r DU. Fodd bynnag, serch y rhyddid newydd hwn, mae'r DU yn dal i fynnu llusgo'i thraed o ran caffael lleol, o'i chymharu â gwledydd eraill.

Mae ymchwil yn dangos yn glir bod yna fuddiannau ehangach i gaffael yn lleol. Mae data gan y Sefydliad Economeg Newydd wedi dangos bod pob £1 sy'n cael ei wario ar gynnyrch tymhorol, lleol yn cynhyrchu £1.19 o weithgaredd economaidd. Pob blwyddyn, mae cyrrff y Llywodraeth yn gwario £2.4bn ar fwyd, ond mae nifer sylweddol ohonynt yn dewis peidio â chefnogi amaethyddiaeth ym Mhrydain o hyd, ond yn hytrach yn troi at gynnyrch o wledydd sy'n aml yn methu â bodloni safonau cynhyrchu uchel y DU.

Mae angen newid y broses gaffael yn sylweddol i wahaniaethu rhwng 'rhataf' a 'gwerth gorau', fel bod modd cydnabod yn iawn y gall caffael cyfrifol arwain at lu o fuddiannau i'r gymdeithas ehangach.

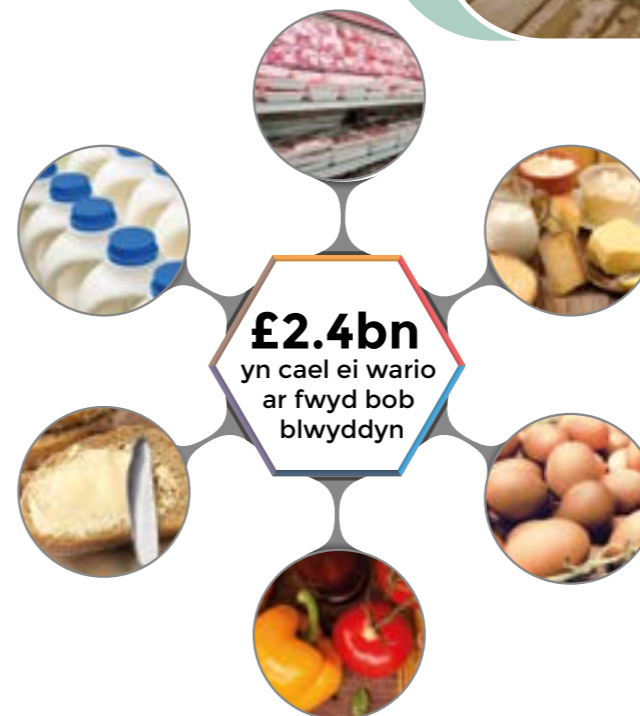
Mae cadwyn gyflenwi deg ac effeithiol yn creu cydraddoldeb a thryloywder, ynghyd â'r amcan canolog o sicrhau bod defnyddwyr yn talu prisiau priodol am fwyd, tra bod ffermwyr, cynhyrchwyr, a dosbarthwyr bwyd yn cael prisiau teg am eu cynnyrch.

**MAE POB £1 SY'N CAEL EI WARIO AR GYNNYRCH TYMHOROL LLEOL, YN CYNHYRCHU £1.19 O WEITHGAREDD ECONOMAIDD**



O fewn y DU, mae un newid ar ôl y llall i bolisiau sy'n rheoli'r cystadlu o fewn cadwyni cyflenwi wedi caniatáu i gwmnïau mawr gael y llaw uchaf, mewn ffordd all fod yn hynod o andwyol i gynhyrchwyr sylfaenol. Pan fydd busnesau bach yn cymryd rhan ym mhroses y gadwyn gyflenwi, mae'n dod â buddiannau o ran cyflogaeth leol, yn dileu anghydbwysedd o fewn y gadwyn gyflenwi, ac yn cynyddu ymwybyddiaeth a hyder yng nghynnyrch y DU.

Tra bod UAC yn llwyr gefnogi rôl y Dyfarnwr Nwyddau Groser, mae yna gyfiawnhad o hyd dros ehangu ei bwerau, a sail sylweddol dros newid y rheolau cystadlu o fewn y DU.



## GOFYNION ALLWEDDOL UAC



- 1 Cyflwyno polisiau caffael sy'n rhoi blaenoriaeth i sicrhau bod cyrrff cyhoeddus yn cefnogi busnesau yng Nghymru a Phrydain.
- 2 Annog busnesau llai o faint i ymuno â'r broses gaffael.
- 3 Cyflwyno polisiau sy'n hyrwyddo cadwyn gyflenwi fwy tryloyw.
- 4 Ehangu bwerau'r Dyfarnwr Nwyddau Groser i fynd i'r afael ag arferion annheg ehangach o fewn y gadwyn gyflenwi ac adolygu rheolau cystadlu'r DU.



# DIOGELU EIN DA BYW

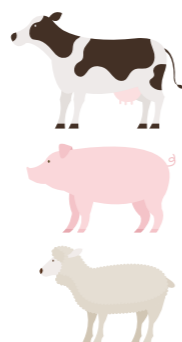
## a'n Safonau Lles Uchel

**Dylai ffermio yng Nghymru ymfalchïo yn ei lefelau uchel a chyson o iechyd a lles anifeiliaid. Er gwaethaf prisiau cynyddol mesurau iechyd ar gyfer anifeiliaid a'r cyhoedd, biwrocratiaeth ddeddfwriaethol, ac elw isel, mae cynhyrchwyr sylfaenol yn dal i ddarparu yn ôl rhai o'r safonau uchaf yn y byd.**

Mae nifer o'r mesurau iechyd a lles a osodir ar gynhyrchwyr sylfaenol yn anghymesur ac aneffeithlon, ac nid ydynt yn seiliedig ar dystiolaeth wyddonol gyfredol. Nid yw'r gadwyn gyflenwi bresennol yn tueddu i wobrwyo cynnyrch lles uwch, ac mae'r dystiolaeth bresennol yn awgrymu bod defnyddwyr yn cael eu dylanwadu i raddau helaeth iawn gan ffactorau eraill megis pris. I daclo hyn, credwn y dylai Llywodraethau gynyddu hyder defnyddwyr, drwy hyrwyddo gwaith caled ac ymroddiad ein cynhyrchwyr sylfaenol, a chywiro camwybodaeth faleisus ac anwybodus.

Dylid lleihau'r costau sy'n gysylltiedig â chadw at ddeddfwriaeth iechyd a lles, a rhaid gwrthwynebu unrhyw symudiadau tuag at agenda rhannu costau, a fyddai'n tanseilio hyfywedd ffermydd ymhellach.

Mae rhai o'r costau mwyaf sylweddol i'r diwydiant a'r Llywodraeth wedi codi yn sgil clefydau estron, a gyflwynwyd i'r amgylchedd ffermio mewn ffyrdd sydd tu hwnt i reolaeth y ffermwr, gyda Chlwy'r Traed a'r Genau yn



# 6.5M

**O ANIFEILIAID YN CAEL EU LLA  
YN YSTOD 7 MIS O EPIDEMIG  
CLWY'R TRaed A'R GENAU**

enghraifft fwyaf nodedig. Mae canfod feirws Seroteip 3 Clefyd y Tafod Glas (BTV3) yn ddiweddar, mewn anifail a fagwyd yn Lloegr, yn dangos pa mor gadarn yw rhwydwaith cadw golwg am glefydau'r DU, a'r angen o hyd am brotocolau gwyliadwriaeth am glefydau trawsffiniol.

Gall y gwledydd datganoledig gydweithio'n well i hyrwyddo iechyd anifeiliaid ledled y DU. Wrth i'r diwydiant ddod yn fwy agored a thryloyw ar faterion megis masnachu'n seiliedig ar risg, a darparu gwybodaeth iechyd yn y man gwerthu, mae cydnabyddiaeth o'r



Ymosodiadau ar dda byw 2013-2017



# £250,000

**COST AMCANGYFRIFEDIG  
I FUSNESAU FFERM**

# 1700

achosion o aflonyddu  
ac ymosod ar dda byw

# 1928

o anifeiliaid yn cael  
eu lladd yn ystod  
y digwyddiadau

# 1614

o anifeiliaid yn cael  
eu hanafu yn ystod  
y digwyddiadau

# 11%

o ail-droseddu

cyfrifoldebau datganoledig a'r angen i weithio ar y cyd yn hanfodol.

Un broblem ddifrifol o ran iechyd a lles anifeiliaid yw ymosodiadau gan gŵn ar dda byw. Mae data heddluoedd gwledig ar ymosodiadau gan gŵn yn dangos bod hon yn dal i fod yn broblem economaidd a lles barhaus. Yn y pum mlynedd rhwng 2013 a 2017, roedd adroddiadau data 5 o heddluoedd ledled Cymru a Lloegr yn cynnwys dros 1,700 o achosion o aflonyddu ac ymosod ar dda byw. Yn ystod y digwyddiadau hyn, cafodd 1,928 o anifeiliaid eu lladd, a 1,614 eu hanafu, gyda chost amcangyfrifedig i fusnesau fferm o tua £250,000. Yr hyn sy'n waeth yw bod 11% o'r digwyddiadau hyn yn achosion o ail-droseddu. Mae'r ystadegau hyn nid yn unig yn dangos y niwed a achosir i dda byw, ond hefyd yr ergyd emosiynol sylweddol i geidwaid da byw sy'n dioddef yr ymosodiadau hyn.

Er gwaetha'r ystadegau, mae UAC o'r farn bod y data'n cynrychioli ffracsiwn yn unig o'r colledion a wynebwr gan gynhyrchwyr sylfaenol. Ar hyn o bryd, nid yw'r Swyddfa Gartref yn mynnu bod ystadegau ymosodiadau ar dda byw'n cael eu cofnodi, ac



mae hynny'n golygu nad yw'r drosedd hon yn cael ei chofnodi'n iawn. Mae'r anallu i fonitro maint y broblem yn swyddogol, ynghyd â diffyg pwerau'r heddlu i ddwyn troseddwr o flaen eu gwell, wedi erydu hyder o fewn y diwydiant.

Mae'r cyfreithiau presennol sy'n ymwneud ag ymosodiadau gan gŵn ar dda byw yn hynafol ac yn anaddas i'r diben, ac nid ydynt yn adlewyrchu effeithiau lles, emosiynol ac ariannol y drosedd ddifrifol hon. Nid ydynt chwaith yn darparu'r pwerau ymchwilio neu orfodi sy'n angenrheidiol i nodi cŵn sy'n broblem, i atal troseddau, ac i ddarparu iawndal llawn i geidwaid da byw.

**MAE RHEOLAU TB GWARTHEG  
YNG NGHYMURU YMHLITH Y  
LLYMAF YN Y BYD ERS DROS  
DDEGAWD**

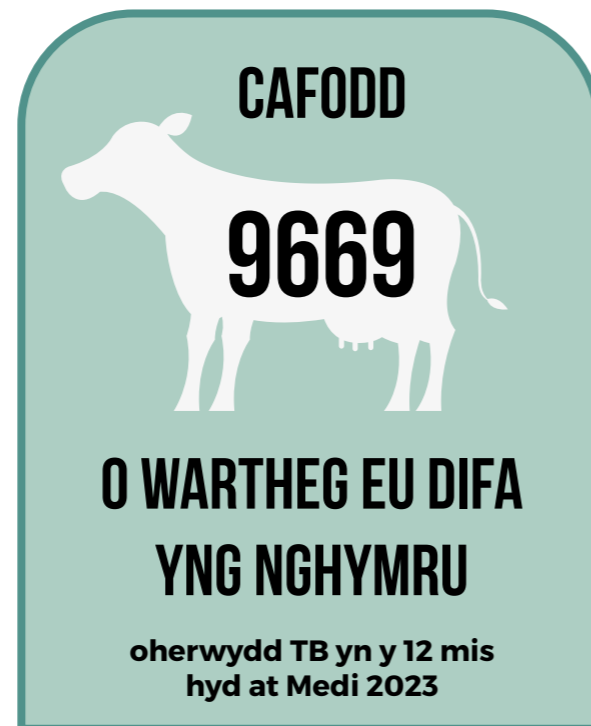


Ochr yn ochr â sefydliadau eraill, mae UAC wrthi'n ymgyrchu i gryfhau'r ddeddfwriaeth yn sylweddol, er mwyn gwella iechyd a lles defaid a chŵn fel ei gilydd. Yn ddiweddar, gwnaeth y Llywodraeth dro pedol ar Fil

Anifeiliaid a Gedwir y DU, gan olygu ein bod wedi colli'r cyfle i gael deddfwriaeth fwy ymarferol i ddisodli'r un bresennol. Mae hyn yn gadael cynhyrchwyr sylfaenol yn ddiameddiffyn, yn agored i niwed, a heb fframwaith cyfreithiol cadarn i atal troseddwy.

TB Gwartheg (bTB) wrth gwrs yw un o'r problemau iechyd a lles anifeiliaid mwyaf a wynebir gennym yng Nghymru. Mae polisiâu bTB a roddwyd ar waith yn Lloegr yn parhau i gael effaith sylweddol ar Gymru, ac maent yn effeithio ar statws y clefyd ledled y DU. Mewn nifer o ardaloedd ar draws Cymru a Lloegr, mae'r lefelau bTB yn parhau i fod yn uwch o lawer na'r lefel gyfreithiol ar gyfer datgan eu bod 'heb TB', rhywbeth a allai gael effaith gatastroffig wrth drafod telerau cytundebau masnach rhyngwladol.

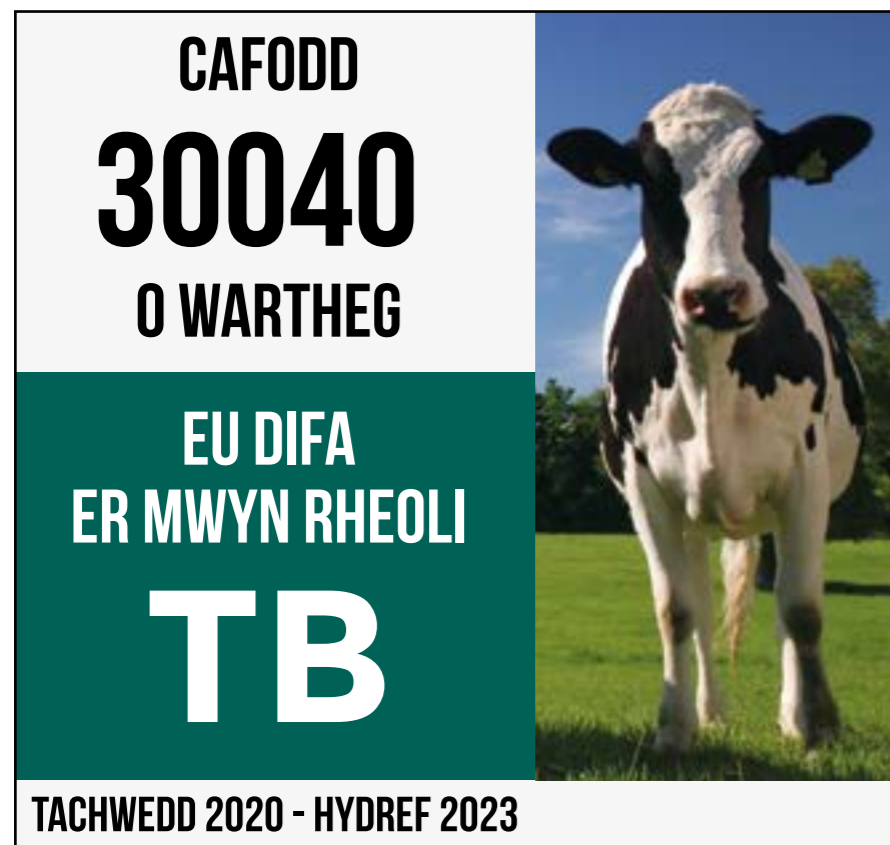
Yn y deuddeg mis hyd at ddiwedd Medi 2023, cafodd 9,669 o wartheg eu difa yng Nghymru oherwydd bTB. Mae'r data rhanbarthol dros yr un 12 mis yn newidiol; gyda chynnydd yn nifer y



hyn o bryd yn 'gwahardd' difa moch daear dan unrhyw amgylchiadau.

O ystyried y buddsoddi sylweddol a wnaed yn Lloegr, mae UAC o'r farn y dylai barhau dan unrhyw Lywodraeth yn y dyfodol, ac y byddai rhoi'r gorau i'r strategaeth hon i ddileu bTB yn mynd yn hollol groes i'r nod o wella'r sylfaen tystiolaeth, a gwarchod da byw yn erbyn y clefyd.

Wrth i ddifa moch daear barhau i fod yn ganolbwynt dadleuon gwleidyddol, mae'r degau o filoedd o wartheg sy'n cael eu difa bob blwyddyn, a'r rheolau llym ar symudiadau gwartheg, yn ennyn llai o sylw o lawer. Credwn fod angen diddymu'r Ddeddf Moch Daear, a chyflwyno deddfwriaeth newydd sy'n cynnig amddiffyniad cymesur i foch daear, gan sicrhau ar un pryd bod modd rheoli moch daear i atal clefyd mewn gwartheg.



gwartheg a laddwyd o fewn 3 allan o'r 5 o Ardaloedd bTB yng Nghymru. Adroddwyd y cynnydd mwyaf yn yr Ardal TB Isel, lle gwelwyd cynnydd o dros 97% yn nifer y gwartheg a laddwyd yn 2023 o'i gymharu â 2022, serch bod rheolau TB Gwartheg yng Nghymru ymhlith y llymaf yn y byd ers dros ddegawd.

Serch yr amrywiaeth barn wyddonol ynghylch difa moch daear, mae presenoldeb bTB mewn moch daear yn cael ei gydnabod gan bob gwyddonydd credadwy fel rhwystr mawr rhag dileu'r clefyd. Serch y dystiolaeth, mae Llywodraeth y DU a Llywodraeth Cymru'n parhau i ddilyn strategaethau gwahanol iawn i ddileu TB; gyda Llywodraeth Cymru ar

## GOFYNION ALLWEDDOL UAC



- 1
- 2
- 3
- 4
- 5

Sicrhau bod costau cydymffurfio â safonau iechyd a lles anifeiliaid yn gymesur, ac nad ydynt yn rhoi cynhyrchwyr yng Nghymru dan anfantais.

Datblygu'r rhwydweithiau cadw golwg am glefydau gydag Aelod-wladwriaethau'r UE a diogelu cyllideb sganio a gwyliadwriaeth y DU.

Gwneud hi'n gyfraith bod cŵn yn cael eu cadw ar dennyn mewn caeau lle mae da byw yn agos neu gerllaw

Ailwampio polisiâu a rhaglenni bTB i sicrhau eu bod yn addas i'r diben.

Diddymu'r Ddeddf Moch Daear i ganiatáu rheoli moch daear i atal bTB mewn gwartheg.







## MANIFFESTO ETHOLIAD CYFFREDINOL 2024

CYNHYRCHWYD GAN **UNDEB AMAETHWYR CYMRU**

Mae'r Maniffesto hwn yn adlewyrchu blaenoriaethau aelodau UAC fis Ionawr 2024.  
Fe fyddwn yn diweddarau'r ddogfen yma fel bo'r angen yn ystod 2024.